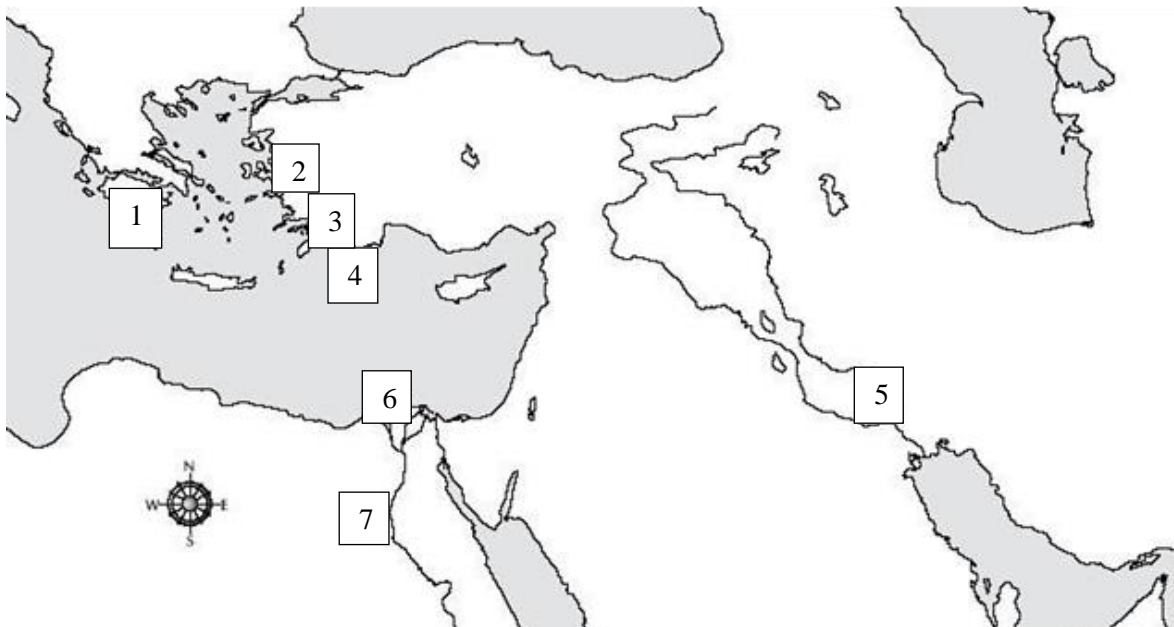


VANAAJA SEITSE MAAILMAIMET

60 punkti

1. Vaata kaarti ja märgi kaardi all olevasse kasti iga numbrilise juurde, milline seitsmest maailmaimest kaardil numbriga märgitud kohas asub. [3punkti]. Kõik õiged – 3p, 5-6 õiget – 2p, 3-4 õiget – 1p.



1. Zeusi kuju (Olümpias)
2. Artemise tempel (Efesoses)
3. Halikarnassose mausoleum
4. Rhodose koloss
5. Semiramise (Babüloni) rippaiad
6. Aleksandria (Pharose) tuletorn
7. Cheopsi püramiid

2. Seitsme maailmamaa asukohad paiknevad tänapäeval nelja erineva riigi territooriumil. Mis riigis on neid kõige rohkem? Loetle sealsed imed. [1+1 punkti]

Kolmes riigis võrdselt kaks maailmaimet.

Türgi, Kreeka, Egiptus

Ühe punkti saab riigi nimetamise eest, teise õige kahe mainitud tõese maailma ime eest.

3. Millist seitsmest maailmaimest on kirjeldatud? [4 punkti]
- a) Esimene korrus on tellistest tehtud ja marmoriga kaetud nelinurkne postament, teiseks korruseks on 36 sambast ümbritsetud tempel, kolmandaks on 24-astmeline püramiid, mille tipus asus skulptuur, mis kujutas neljahobuserakendit.

Vastus: Halikarnassose mausoleum JüKi lk 76, AlNe lk 70-71, HaRe lk 37

- b) Esimene korrus oli umbes 70 m kõrgune ülevalt ahenev risttahukas, teine korrus oli kaheksanurkne ja 34 m kõrge, kolmas osa oli ümmargune ja selle kohal poleeritud graniitsammastele toetuv kooniline kuppel, selle tipus 7 m kõrgune pronkskuju.

Vastus: Aleksandria tuletorn JüKi lk 136, HaRe lk 46

- c) Kõige all olid põletatud tellistest võlvkaared, mis toetusid kivisammastele, nende peal massiivsed kiviplaadid, kaetud pealt kõrkjakihi ja asfaldiga, seejärel kipsiga ühendatud telliskivid ja tinaplaadid.

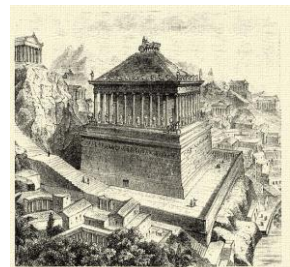
Vastus: Babüloonia rippaiad JüKi lk 61, AlNe lk 34

- d) Ehitis oli umbes 105–110 m pikk ja 50–55 m lai, ümber hoone oli kahes reas 127 sammast kõrgusega 18 m, seest ja väljast oli hoone kaetud marmorplaatidega, katus oli esialgu saviplaatidest, hiljem asendati need marmorplaatidega.

Vastus: Artemise tempel Efesoses JüKi lk 76, HaRe lk 31-32

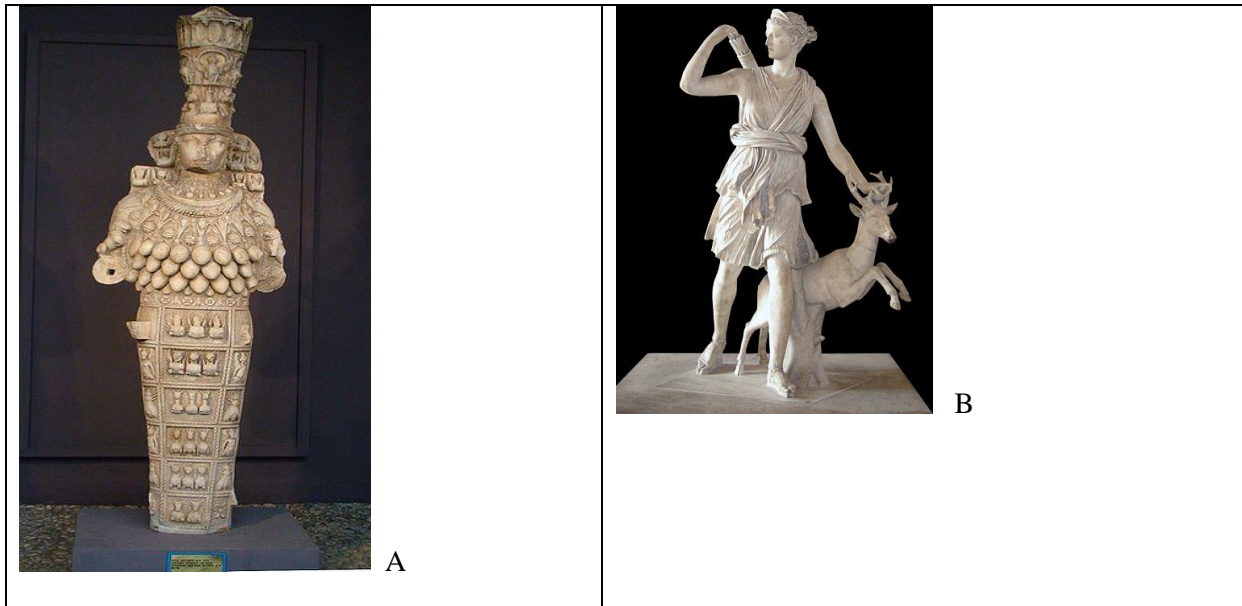
4. Mida on pildil kujutatud? [1p]

<http://idata.over-blog.com/1/70/07/65/Mausol-e/mausol-e-halicarnasse.jpg> (viide ainult vastustelehel, sest muidu aadress reedab pildil kujutatut)



Vastus: Halikarnassose mausoleum

5. Keda on kujutatud pildil A? Abiks vastajale: enamasti kujutati küsitut sellisena nagu pildil B. [1 punkt]



<https://www.awesomestories.com/asset/view/160933>

<https://vignette.wikia.nocookie.net/everworld/images/9/96/Artemis.jpg/revision/latest?cb=20170805081508>

Vastus: Efesose Artemis, õigeks võib lugeda ka lihtsalt Artemise nimetamist. HaRe lk 29

6. Maailmaimedeks arvatud rajatised sündisid ja hävisid erinevatel aegadel. Mis sajandisse jääb aeg, kui kõik seitse maailmaimet olid olemas? [1 punkt]

Vastus: III saj eKr. Vastus ei pea olema Rooma numbritena, ent kindlasti jälgida lühendi eKr olemasolu.

7. Vasta küsimustele teksti ja oma teadmiste põhjal. [3p]

„Vastavalt ehituse kolmele staadiumile sisaldab püramiid kolme hauakambrit, kuna vaarao tahtis, et üks oleks teda alati ootamas. Esimene hauakamber raiuti kaljusse umbes 30 m allpool maapinda ... See on lõpetamata nagu teinegi, mis asub umbes 20 m kõrgusel püramiidi jalamilt ja täpselt tipu all. ... Kolmas hauakamber (mis asus 42,3 m kõrgusel) on lõpetatud ja sellest leiti hiigelsuur sarkofaag. Suurest pruunikashallist graniidipangast tahatud sarkofaag on laiem kui sissepääs hauakambrisse, seepärast tuli lõplik viimistlus teha kohapeal.“ Jüri Kingi lk 29

- a) Miks on Cheopsi püramiidis kolm hauakambrit?

Vastus: vaaraol pidi olema alati kamber olemas, kui ta peaks enne püramiidi valmimist surema, ja püramiidi ehitamise käigus tehti uued kambrid järjest kõrgemale; sobivad ka „ püramiidi ehitusel oli kolm staadiumit“ või „vaarao tahtis“?

b) Mis on sarkofaag?

Vastus: kivist kirst, kuhu pandi surnukeha/muumia

c) Miks ehitati püramiidi sisse lisaks hauakambritele ka keeruline koridoride süsteem?

Vastus: et hauröövlid eksiksid ära ja hukkuksid

Allikas: JüKi lk 29-30

8. Nimeta kreeka ajaloolane, kellelt pärinevad vanimad põhjalikud andmed Cheopsi püramiidi kohta. [1p]

Vastus: Herodotos JüKi lk 18, AlNe lk 16

9. Vaarao nimi Cheops on kreekakeelne nimevariant, mis on levinud üle maailma. Mis oli tema egiptusepärase nimekuju? [1p]

Vastus: Hufu või Chufu, täisnimi Khnum-Khufwy JüKi lk 9, AN lk 15

10. Millised kolm ehitist Babüloni linnas äratasid antiikaja inimestes imetlust? [3p]

Vastus: Marduki tempel/ Paabeli torn, Babüloni linnamüürid (õigeks võib lugeda ka Ištari väravad) , Semiramise rippaiad HaRe lk 16-17

11. Miks olid Semiramise rippaiad erilised? Too välja üks asjaolu. [1p]

Vastus: See nägi välja nagu paradiisiaed keset kõrbe, pakkudes niiskust ja varju päikese eest ja kõrgudes linna kohal nagu taevas rippudes; selle rajatise käigushoidmine, veekindlus; sobivate vastuste loetelu ei ole lõplik. HaRe lk 19-20/ JüKi lk 61

12. Tunne ära õige vastus [3p] Jooni alla õige vastus

1. Kes lasi rajada Semiramise rippaiad? HaRe lk 16

a) kuninganna Semiramis **b) kuningas Nebukadnetsar** c) Aleksander Suur d) Dareios I

2. Kellele need olid ehitatud? HaRe lk 16

a) valitsejale endale **b) valitseja naisele** c) valitseja tütrele d) valitseja õele

3. Mis materjale kasutati rippaedade platvormide valmistamiseks ja veekindlaks muutmisel? Jooni alla vale vastus HaRe lk 22

a) kivi, tellised, b) kips, c) kõrkjad, d) asfalt, e) loomanahad, f) tina

13. Kes oli see saksa arheoloog, kes 20. sajandi algul oli väljakaevamistel Babülonis ja avastas ka oletatavad rippaedade varemed? [1p]

Vastus: Robert Koldewey, vastuseks piisab ka ainult perekonnanimest HaRe lk 21

14. Vasta järgmistele küsimustele. 7p

a) Kelle või mille (kaitse)jumalanna oli Artemis? [1p]

Vastus: jahijumalanna/ viljakuse, metsloomad ja meremeeste jumalanna; vastust võib õigeks lugeda, kui on nimetatud, et ta on jumalanna ja vähemalt üks õige valdkond HaRe lk 30, JüKi lk 70-71

b) Miks otsustati Artemise tempel Efesoses rajada sohu? [1p]

Vastus: soisel pinnal ei ole maavärina purustused nii laastavad JüKi lk 73-74, AlNe lk 45

c) Miks süüitas efeslane Herostratos 356a eKr Artemise templi põlema? [1p]

Vastus: Soov sellega ajalukku minna, saada kuulsaks HaRe lk 29-30

d) Kus oli legendi järgi jumalanna Artemis, kui tema tempel põlema süüdati? [1p]

Vastus: Ta oli Aleksander Suure sünni juures. JüKi lk 74

e) 333. a eKr avaldas Makedoonia Aleksander soovi võtta enda kanda kõik Artemise templi taastamise kulud tingimusel, et tema nimi templis kivisse saaks raiutud. Efesoslased oskasid selle pakkumise tagasi lükata valitsejat solvamata. Kuidas nad seda tegid? [1p]

Vastus: Nad ütlesid, et ühel jumalal (Aleksandril) ei kõlba püstitada templeid (teistele) jumalatele. HaRe lk 32

g) Nimeta kaks ülesannet, mis Artemise templil olid lisaks jumalanna teenimisele. [2p]

Vastus: Raha hoiustamine ja laenamine (pangandus), dokumentide ja väärisesemete hoiustamine, varjupaik kurjategijatele ja põgenenud orjadele JüKi 77-78, AlNe lk 49-50

15. **Vasta küsimusele oma teadmiste põhjal.** Philon kirjutab: „Zeusi taevane isa oli kahtlemata Kronos, aga Olümpia Zeusi isa oli **Phedias**. Esimese lõi surematu loodus, teise ainsa inimese käed, kes suutis luua jumalaid.“ Kes oli Phedias tegelikult? [1p]

Vastus: skulptor, kes tegi Zeusi kuju Olümpia templisse. JüKi lk 82, HaRe lk 26

16. Vasta järgmistele küsimustele. 4p

a) Mis materjali kasutati Zeusi kuju riieteta kehapinna katmiseks? [1p]

Vastus: Elevandiluu, vandel HaRe lk 27

b) Miks oli Zeusi kuju ees oliiviõliga täidetud basseini? [1p]

Vastus: templiruum oli akendeta ja uksest tulev valgus peegeldus basseini pinnalt kuju peale ja valgustas seda ühtlaselt. Sobib ka vastus: kuju valgustamine. AlNe lk 63, JüKi lk 96

c) Milline jumal oli veel Zeusi kuju juures? [1p]

Vastus: võidujumalanna Nike, õigeks võib lugeda ka lihtsalt Nike. HaRe26

d) Zeusi kujust ei ole säilinud ei originaali ega usaldusväärse päritoluga koopiat. Mis esemeline ajalooallikas annab meile ettekujutuse kuju väljanägemisest? [1p]

Vastus: kujutised Kreeka ja Rooma müntidel (näiteks Rooma münt aastast u135 pKr)

HaRe lk 26,27

17. Vasta järgmistele küsimustele. 9


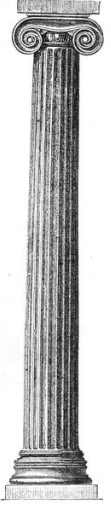

a) Halikarnassose mausoleumi friisidel on skulptorid kujutanud kreeklaste võitlusstseene nii kentauride kui amatsoonidega. Kes olid kentaurid ja kes amatsoonid? [2p]

Kentaur – müütiline olend, inimese pea, rindkere ja käed hobuse keha küljes.

Miinimumvastus: inimene+hobune.

Amatson – vanakreeka mütoloogias naissõdalane

b) Halikarnassose mausoleumi ehitamisel kasutati kolme kreekapärast sambastiili. Mis sambad need olid? Kirjuta nimetus õige pildi juurde. [3p]

		
Dooria stiil	Joonia stiil	Korintose stiil

c) Kes (abikaasad) olid Halikarnassose mausoleumi rajajad? [2p]

Vastus: Mausolos ja Artemisia HaRe lk 36-38

d) Mis viitab sellele, et mauseoleumi rajajad olid mõjutatud Egiptuse tavadest? Too kaks näidet. [2p]

Näited: Mausolos ja Artemisia ei olnud mitte ainult abikaasad, vaid ka vend ja õde, nagu oli kombeks vaaraodel; hauamonument pürgib kõrgusesse nagu Egiptuses, mitte horisontaalsuunas, nagu on kombeks kreeklastel; ja surnuid ei maetud mitte maamulda, vaid hauakambrisse. HaRe lk 38

18. Täida lüngad. [8p]

Rhodose saarele rajati **päikesejumal Heliose** auks võimas kuju, mis oli tehtud peamiselt **pronksist** ja oli **36-37** m kõrge. Kuju valmis **III** sajandil eKr ja püsis **66 (mõnedel andmetel ka 56)** aastat. Kuju autoriks oli skulptor Chares, kes pärast töö valmimist võttis endalt elu, sest **oli läinud pankrotti**. Kuju kukkus ümber **maavärina** tagajärjel ja pärast seda lebasid kuju tükid maas/vees umbes 900 aastat, hiljem araablased **vedasid tükid ära ja sulatasid ümber (nendest piisab ka ühest, vedamine/sulatamine)** .

HaRe lk 43-44, JüKi lk 124-125

19. Vastake küsimustele. 6p

a) Mis oli Pharose tuletorni lisaülesanne (peale laevadele teenäitamise)? [1p]

Vastus: kindlustusena – seal oli garnison, toidu- ja veevaru. AlNe lk 98. JüKi lk 139

b) Pharose tuletorni ehitamisel käskis vaarao Ptolemaios raiuda marmorplaati oma nimi ja kinnitada plaat majaka külge. Käsk täideti ja vaarao oli rahul. Mis selgus aastate pärast, kui plaadi pealmine kiht maha pudenes?[1p]

Vastus: Arhitekt (Sostratos Knidosest Dexiphane poeg) oli omaenda nime marmorisse raiunud ja katnud selle õhukese krohvikorraga, kus oli vaarao nimi. Punkti saamiseks

piisab vastusest, et krohvi alt tuli päevavalgele arhitekti nimi. JüKi lk 139, AINe lk 99-100

c) Mis juhtus Pharose tuletorniga 1100. aastal? [1p]

Vastus: maavärina tagajärjel purunes, pärast lammutati. HaRe lk 47, JüKi lk 140

d) Miks tundub, et Pharose saar nihkub aastasadadega Aafrika rannikule järjest lähemale? [1p]

Vastus: Niiluse setted ladestuvad merepõhja ja tegelikult läheneb Aafrika rannik hoopis saarele. AINe lk 93, JüKi lk 126

e) Pharose majaka teisel korrusel olevat olnud pronkskujud, mille kohta räägiti imelugusid. Too lugude kohta kaks näidet. [2p]

Vastus: Üks olevat kogu aeg käega päikese poole näidanud ja päikeseloojangu lasi käe alla. Teine olevat löönud täistunde nii päeval kui öösel. Kolmas olevat vaenuliku laevastiku ilmumisel näidanud käega mereleja andnud häiret. AINe lk 99, JüKi lk 139

Kasutatud allikad:

1. Reichardt, Hans. Seitse maailmaimet. Tallinn: Koolibri, 2007.
2. Kinggi, Jüri. 7 maailmaimet. Tallinn: Olion, 1996.
3. Neihardt, Aleksandra; Šišova, Irina. Vanaaja seitse maailmaimet. Tallinn: Valgus, 1969.

Koostajad

Ivo Maripuu ja Saskia Sadrak